

LA MAISON DU CLÉMENT

PROPOSE

DOSSIER PRÉPARATOIRE À L'ANIMATION :

La biodiversité de Belles-Forêts

Cycles 2 et 3



Ce dossier préparatoire à l'animation a été réalisé par :

Maison du Clément de Belles-Forêts
36 Rue des Colombages
57 930 BISPING-BELLES-FORETS
Tél. : 06.01.76.69.31
maisonduclement@gmail.com
<https://maisonduclement.jimdo.com/>

SOMMAIRE

Le Parc naturel régional de Lorraine (PnrL).....	4
Comment venir à la Maison du Clément ?.....	6
Planning de la journée*	7
Pour un bon déroulement de l’animation.....	8
Intérêts pédagogiques	10
Suggestions pour l’enseignant	12
Belles-Forêts	13
Biodiverité et milieux autour de Belles-Forêts.....	16
Les chaines et reseaux alimentaires.....	18
TRACES ET INDICES.....	21
Bibliographie / Webographie	23



LE PARC NATUREL REGIONAL DE LORRAINE (PNRL)

L'animation à laquelle vous allez participer se déroule dans la commune de Belles-Forêts qui se situe sur le territoire du Parc naturel régional de Lorraine.

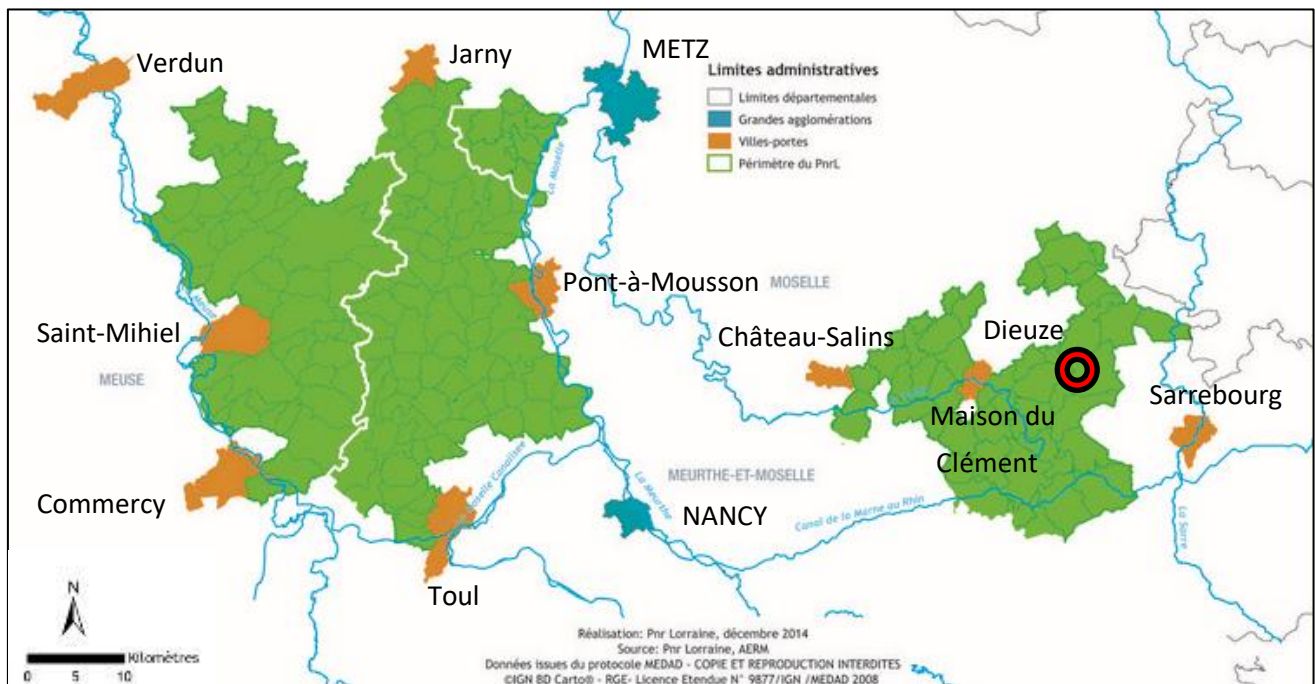
Vous serez accueillis par les animateurs de la Maison du Clément, partenaire du réseau de sites d'accueil du service Éducation du Parc Naturel Régional de Lorraine.

Carte d'identité

Création : 1974.

Nombre de communes : 183 (+ 9 « villes-portes »).

Territoire : 219.000 hectares, de part et d'autre de la vallée de la Moselle sur une partie des 3 départements : Meurthe-et-Moselle, Meuse, Moselle.



Territoire du Parc naturel régional de Lorraine. Source : Pnrl.

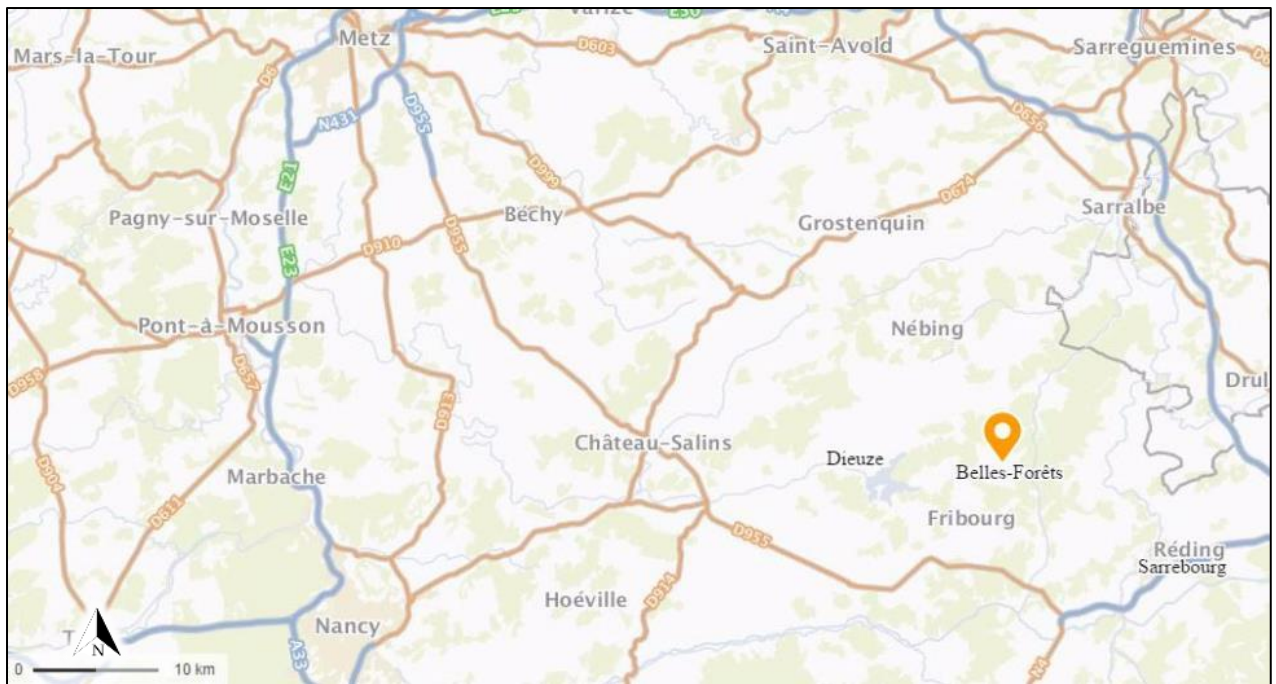
QU'EST-CE QU'UN PARC NATUREL REGIONAL ?

- ❑ **Un territoire** rural, reconnu au niveau national pour sa forte valeur patrimoniale et paysagère, qui s'organise autour d'un projet concerté de développement durable, fondé sur la protection et la valorisation de son patrimoine naturel, culturel et humain.
- ❑ **Un projet** pour ce territoire est conçu par les communes adhérentes, qui s'associent avec la région et les départements concernés. Sur la base de ce projet, matérialisé par une charte signée par toutes les collectivités, le Premier Ministre classe le territoire en « Parc naturel régional » pour 12 ans (durée maximale).
- ❑ **Une gestion** : un syndicat mixte (composé d'élus des collectivités adhérentes) assure la gestion du Parc en mettant en œuvre la charte du territoire avec l'appui d'une équipe de techniciens.
- ❑ **Un réseau** : les Parcs naturels régionaux sont nés en 1967. Au printemps 2016, 51 parcs naturels régionaux couvraient 15 % du territoire national.

LES 5 MISSIONS D'UN PARC NATUREL REGIONAL

- ❑ **Protéger** le patrimoine (par une gestion adaptée des milieux naturels et des paysages).
- ❑ Contribuer à l'aménagement du territoire.
- ❑ Contribuer au développement économique, social, culturel et à la qualité de la vie.
- ❑ Assurer l'accueil, l'éducation et l'information du public.
- ❑ Réaliser des **actions expérimentales** dans ces 4 domaines et contribuer à des **programmes de recherche**

COMMENT VENIR A LA MAISON DU CLEMENT ?



Source : IGN 2016.



PLANNING DE LA JOURNEE*

	CLASSE A		CLASSE B	
9h30	Accueil, présentation de la journée, Passage aux toilettes et goûter			
	GRUPE 1	GRUPE 2	GRUPE 3	GRUPE 4
10h00 – 10h30	REPRESENTATION INITIALE			
10h30- 11h30	JEU D'ORIENTATION (autonomie)	CHAINE ALIMENTAIRES	TRACES ET INDICES	QUI QUI FAIT ? (autonomie)
11h30 – 12h30	CHAINE ALIMENTAIRES	JEU D'ORIENTATION (autonomie)	QUI QUI FAIT ? (autonomie)	TRACES ET INDICES
12h30	REPAS			
	GRUPE 1	GRUPE 2	GRUPE 3	GRUPE 4
13h30 – 14h30	TRACES ET INDICES	QUI QUI FAIT ? (autonomie)	JEU D'ORIENTATION (autonomie)	CHAINE ALIMENTAIRES (
14h30- 15h30	QUI QUI FAIT ? (autonomie)	TRACES ET INDICES	CHAINE ALIMENTAIRES	JEU D'ORIENTATION (autonomie)
15h30- 16h00	REPRESENTATION FINALE			
16h00	BILAN ET DEPART			

*Les horaires sont indiqués à titre indicatif l'équipe d'animation se réserve le droit de modifier le planning en fonction des conditions climatiques ou autres événements.

POUR UN BON DEROULEMENT DE L'ANIMATION

Cette animation est l'occasion pour les élèves, les enseignants et les accompagnateurs d'aller à la rencontre de personnes et d'un lieu différent de la classe.

Cette sortie enrichira le projet de la classe.

Pour que les enfants en profitent pleinement et afin de vous satisfaire au mieux, le Parc naturel régional de Lorraine attire votre attention sur le respect de quelques principes.

L'enseignant reste responsable de sa classe : il veille au bon déroulement pédagogique de l'animation.

La présence active de l'enseignant tout au long de l'animation est garante de l'attention des enfants ainsi que de leur bon comportement.

Les accompagnateurs ont un rôle actif dans le déroulement de la journée ; ils peuvent être sollicités pour animer un atelier en autonomie (à l'aide d'un document explicatif) ou encadrer un groupe qui suit l'animation.

Ils participent également à la gestion des temps de vie collective (repas, passage aux toilettes, rangement et nettoyage des salles...)

Les animateurs du site ont la charge de l'animation et de son déroulement conformément au programme proposé.

Ils ont une bonne connaissance de leur site d'accueil et peuvent faire des propositions pour faire face à une situation problème.

Les enfants respectent les consignes données pour le bon déroulement de la journée, et participent aux tâches collectives dans une démarche citoyenne.

La Maison du Clément est une ancienne maison. Les escaliers sont étroits et pentus. Il est demandé aux enfants de ne pas courir et de ne pas pousser. Merci.

Rangement et nettoyage de sa place avant de partir font partie des bonnes pratiques de la vie en commun.

Les lieux d'accueil ainsi que les matériels et outils pédagogiques mis à disposition doivent être rendus en bon état.

GESTE ECO-CITOYEN et RESPONSABLE : nous sommes heureux d'accueillir à la Maison du Clément vos déchets valorisables par notre compost.

Cependant, afin d'agir ensemble sur la réduction des déchets, nous vous informons **que la classe repart avec les déchets qu'elle produit** (autre que compostables). Nous vous invitons à réduire les déchets à la source (sandwich " maison", gourdes...), les goûters ou déjeuners collectifs sont aussi un bon moyen pour limiter le suremballage. Un sac poubelle est à votre disposition.

MON PIQUE-NIQUE ZÉRO DÉCHET

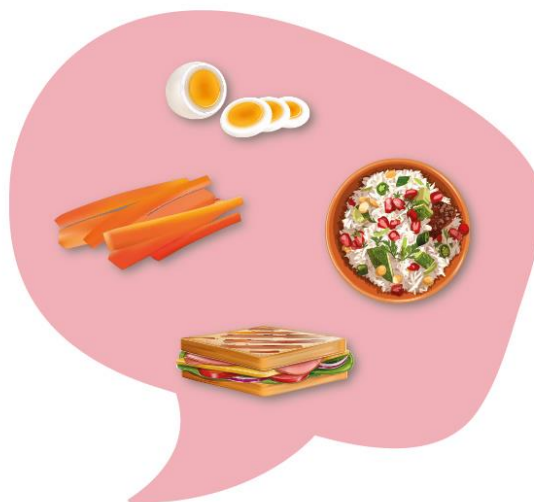
Aucun ramassage de déchets ne se fait à la Maison du Clément. Il vous est demandé de reprendre vos déchets à votre départ.

Prenez de votre sortie pour faire un pique-nique zéro-déchet !

1. Je prends des emballages réutilisables
2. Je prends un sandwich maison, des œufs, des bâtonnets de légumes ou une salade que j'aime bien.
3. Je pense aux fruits (frais ou secs), gâteaux maison pour les goûters.



4. Je n'oublie pas une gourde, des couverts réutilisables et une serviette en tissu !



MAISON DU CLÉMENT
ASSOCIATION DU PATRIMOINE
DE BELLES-FORÊTS

INTERETS PEDAGOGIQUES

D'après le Bulletin Officiel de l'éducation Nationale

LA REPRESENTATION DU MONDE

- Utiliser le dessin dans toute sa diversité comme moyen d'expression.

S'EXPRIMER DEVANT LES AUTRES PAR UNE PRESTATION ARTISTIQUE ET/OU ACROBATIQUE

- Mobiliser le pouvoir expressif du corps, en reproduisant une séquence simple d'actions apprise ou en présentant une action inventée.

S'exposer aux autres : s'engager avec facilité dans des situations d'expression personnelle sans crainte de se montrer.

QUESTIONNER LE MONDE

Connaître des caractéristiques du monde vivant, ses interactions, sa diversité

- Régimes alimentaires de quelques animaux.
- Quelques besoins vitaux des végétaux.
- Diversité des organismes vivants présents dans un milieu et leur interdépendance.
- Relations alimentaires entre les organismes vivants.
- Chaînes de prédation.

HISTOIRE ET GEOGRAPHIE

Se repérer dans l'espace : construire des repères géographiques.

- Nommer et localiser un lieu dans un espace géographique.
- Situer des lieux et des espaces les uns par rapport aux autres.

SCIENCES ET TECHNOLOGIE

Se situer dans l'espace et dans le temps

LE VIVANT, SA DIVERSITE ET LES FONCTIONS QUI LE CARACTERISENT

Biodiversité : diversités actuelles et passée des espèces.

Mettre en évidence l'interdépendance des différents êtres vivants dans un réseau trophique

Découvrir que tout être vivant produit sa matière à partir de celle qu'il prélève.

- Besoins alimentaires des animaux.
- Devenir de la matière d'un organisme
- Décomposeurs.

La planète Terre. Les êtres vivants dans leur environnement

Identifier des enjeux liés à l'environnement

- Notion d'écosystème.
- Interactions des organismes vivants entre eux et avec leur environnement.

Conséquences de la modification d'un facteur physique ou biologique sur l'écosystème.

- La biodiversité, un réseau dynamique.

Aménagements de l'espace par les humains et contraintes naturelles ; impacts technologiques positifs et négatifs sur l'environnement.

ÉDUCATION PHYSIQUE ET SPORTIVE

Développer sa motricité et construire un langage du corps

- Adapter sa motricité à des situations variées.

Adapter ses déplacements à des environnements variés

Conduire un déplacement sans appréhension et en toute sécurité.

Adapter son déplacement aux différents milieux.

Tenir compte du milieu et de ses évolutions (vent, eau, végétation etc.).

Gérer son effort pour pouvoir revenir au point de départ.

SOCLE COMMUN

Domaine 1

- Comprendre, s'exprimer en utilisant la langue française à l'oral et à l'écrit.
- Comprendre, s'exprimer en utilisant les langages mathématiques, scientifiques et informatiques : « Il lit des plans, se repère sur des cartes. Il produit et utilise des représentations d'objets, d'expériences, de phénomènes naturels tels que schémas, croquis, maquettes, patrons ou figures géométriques. »

Domaine 4

- Démarches scientifiques : « L'élève sait mener une démarche d'investigation. Pour cela, il décrit et questionne ses observations ; il prélève, organise et traite l'information utile ; il formule des hypothèses, les teste et les éprouve ; il manipule, explore plusieurs pistes, procède par essais et erreurs. »

SUGGESTIONS POUR L'ENSEIGNANT

En amont ou en aval de la visite.

GEOGRAPHIE :

Situer le lieu sur une carte.

NUMERIQUE :

- Recherches sur le paysage de Belles-Forêts. Quels écosystèmes (forêts, étangs, prairies ...)
-

LE VIVANT, SA DIVERSITE ET LES FONCTIONS QUI LE CARACTERISENT

- Définir ce qu'est la biodiversité*
- Repérer la biodiversité autour de l'école
- Quelles sont les espèces animales visibles à Belles -Forêts ou plus largement, dans notre région

ARTS PLASTIQUES :

- Créer des empreintes d'animaux
- Créer des « pièges » à empreinte autour de l'école

BELLES-FORETS

LE VILLAGE LORRAIN

Le **village-rue** est le type le plus fréquent. Sans doute mis au point au début du XVI^{ème} siècle mais généralisé au XIX^{ème} siècle, il présente deux files de maisons encadrant un axe central qui est une rue unique très large. Les historiens pensent que le regroupement des habitations est lié au système agricole adopté par les paysans au Moyen Age.



Figure 1 - Village rue (J.Morette)

Dans le village-rue, les maisons, de même hauteur, sont mitoyennes et les façades s'alignent parallèlement de part et d'autre de la rue unique. Un espace appelé USOIR, ou PARGE s'étale entre les maisons et la route. Autrefois, quand il était réservé aux activités agricoles, l'ensemble de ces usoirs donnait l'impression d'une grande cour commune.

A l'arrière des maisons, les jardins et vergers forment de longues bandes de la même largeur que les habitations. Le village-rue est rectiligne ou courbé lorsqu'il épouse les formes d'une rivière ou celles du relief.

HISTOIRE ET GEOGRAPHIE

Le village est situé en marge de la Lorraine, non loin de l'Alsace bossue. Il compte environ 250 habitants (Insee 2013).

Niché au pays des étangs, entre 3 des plus grands étangs mosellans: (Mittersheim, Stock, Lindre).

Son sol argileux est recouvert de forêts : tout le territoire communal en est entouré.

Le relief est formé de doux vallonnements qui créent une cuvette au centre de la commune.

Le site présente aussi un intérêt écologique par ses roselières et la proximité des étangs.



Figure 2 - Carte de Cassini représentant Bisping dans son environnement au XVIIIème siècle. Source : IGN, issu de l'exemplaire dit de « Marie-Antoinette ».

1. ORIGINE ET TERMINOLOGIE

Les origines du village sont indéterminées et seul son suffixe -ingen, francisé en -ing atteste d'une possible création franque.

Evolution du nom du village : 1276 : Bispeges, 1374 : Bispigne, 1476 : Bispange, 1543 : Bipaigue, 1553 : Bispange, 1594 : Bispingen, 1727 : Bussepin, 1727 : Bichepin.

Nous n'avons d'ailleurs qu'une faible connaissance de l'histoire du village avant la guerre de Trente Ans.

2. LA GUERRE DE TRENTE ANS (1618-1648)

Elle reste l'évènement le plus ancien le mieux connu, dans les conséquences sur le devenir de Bisping furent parmi les plus importantes, de tous ceux que le village eut à subir au cours des siècles. Bisping ne subit pas de destruction directe. Il fut abandonné par ses habitants, à l'approche des armées françaises et suédoises. Famine et peste anéantirent la population qui s'était réfugiée en forêt. Le village resta désert pendant plusieurs dizaines d'années, et fut victime du fait de l'abandon, de sérieuses dégradations.

La réoccupation du village provoqua un renouvellement complet des souches familiales, et la population d'origine germanique par des Lorrains de souches romanes, auxquels s'ajouta une minorité de Picards et de Champenois. Cette réimplantation s'accompagna d'une reconstruction générale.

3. L'INCENDIE DE 1770

Il s'agit de l'incendie de 1770 qui occasionna la destruction de 33 maisons dans la grande rue, commençant au bas du village et s'arrêtant sous l'église et le presbytère. Une fillette nouvellement née y périt dans son berceau. Le sinistre fut évidemment suivi d'une reconstruction totale des maisons disparues et cela a certainement eu certaines influences sur l'aspect des constructions.

4. DE BISPING A BELLES-FORETS

En 1973/1974, les communes de Desseling, Angviller-les-Bisping et Bisping ont fusionné. Bisping s'appellera désormais Belles-Forêts.

BIODIVERITE ET MILIEUX AUTOUR DE BELLES-FORETS

DESCRIPTIF DU PAYSAGE :

La commune de Belles-forêts possède une forêt d'environ 454 ha

Toute cette forêt est incluse dans un vaste périmètre d'intérêt paysager intitulé « secteur du pays des étangs »

Cette forêt s'étend à l'est du plateau Lorrain. Elle forme un arc de cercle au sud et à l'est du village de Belles-Forêts et fait partie d'une vaste zone boisée qui ceinture la « clairière de Belles-Forêts ». L'extrémité nord-est de la forêt est traversée par le canal des Houillères

Ce territoire au relief très faiblement ondulé se manifeste par un maillage harmonieux de forêts, cultures, herbages, étangs de tailles diverses (à proximité de la forêt communale : grands étangs de Mittersheim, Stock, Lindre Et plusieurs autres petits étangs)

FAUNE SAUVAGE :

Les petits vertébrés habituels de Lorraine sont présents : renard, blaireau, autres petits mammifères (martres, hérissons, écureuils...), micromammifères (mulots, musaraignes...), oiseaux (buses, pics, geais...)

La forêt communale fait partie d'un grand massif à potentialités variées ; on y rencontre des amphibiens variés : salamandres, tritons, grenouilles, dont la petite grenouille verte « de Lessona » ; des chiroptères, et surtout un peuplement aviaire très diversifié (passereaux, rapaces ...) parmi lequel on peut en particulier citer le gobemouche à collier, bien représenté, et la cigogne noire.

La présence du chat forestier est à signaler également.

Parmi les grands gibiers, on rencontre le chevreuil et le sanglier, le cerf est absent ou rare.

LES ECOSYSTEMES DE BELLES-FORETS :



LES CHAINES ET RESEAUX ALIMENTAIRES

Pour vivre, les animaux doivent se nourrir.

Certains se nourrissent d'aliments d'origine végétale, ce sont les herbivores (ou phytophages)

Certains mangent d'autres animaux : ce sont les carnivores.

Ceux qui mangent à la fois des plantes et des animaux sont les omnivores.

Pour se nourrir, les animaux disposent d'outils adaptés à leur régime alimentaire : leurs becs, leurs dents, leurs pattes, leurs griffes ont des formes qui les aident à manger leurs aliments.

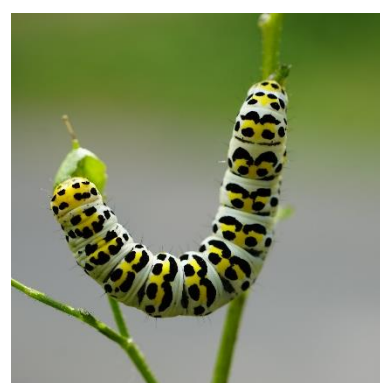
Une chaîne alimentaire est un schéma qui représente le trajet de la nourriture depuis la plante verte jusqu'au plus grand prédateur.

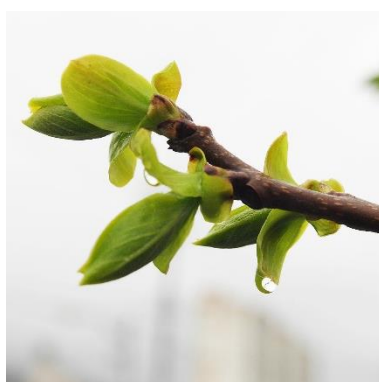
Dans une chaîne alimentaire, chaque flèche signifie « est mangé par ».

Une chaîne alimentaire comporte au moins 3 maillons, parfois plus.

- Le 1er maillon d'une chaîne alimentaire est toujours une plante. Cette plante sert de nourriture aux animaux phytophages
- Le 2ème maillon est celui herbivores.
- Le troisième maillon est celui des carnivores.

Un réseau alimentaire est l'ensemble de plusieurs chaînes alimentaires, dont certaines contiennent un même animal, rassemblées dans un même milieu. On parle aussi de réseau trophique.

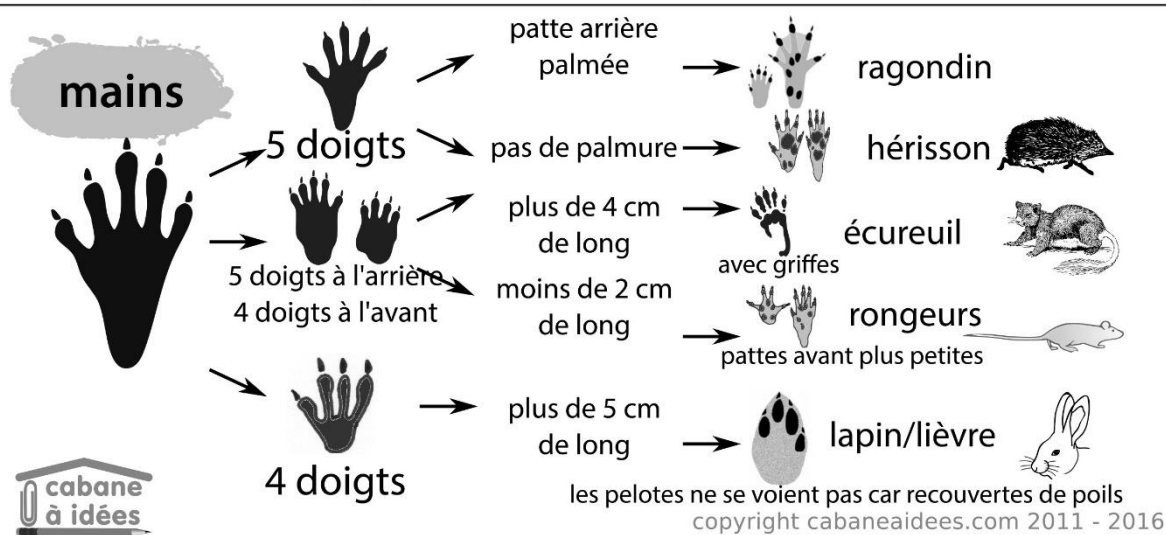
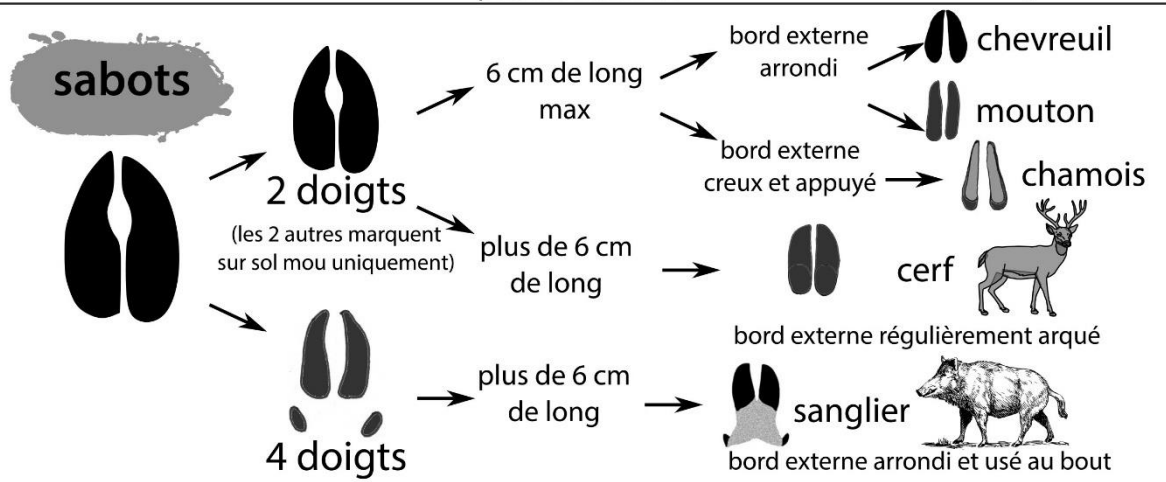
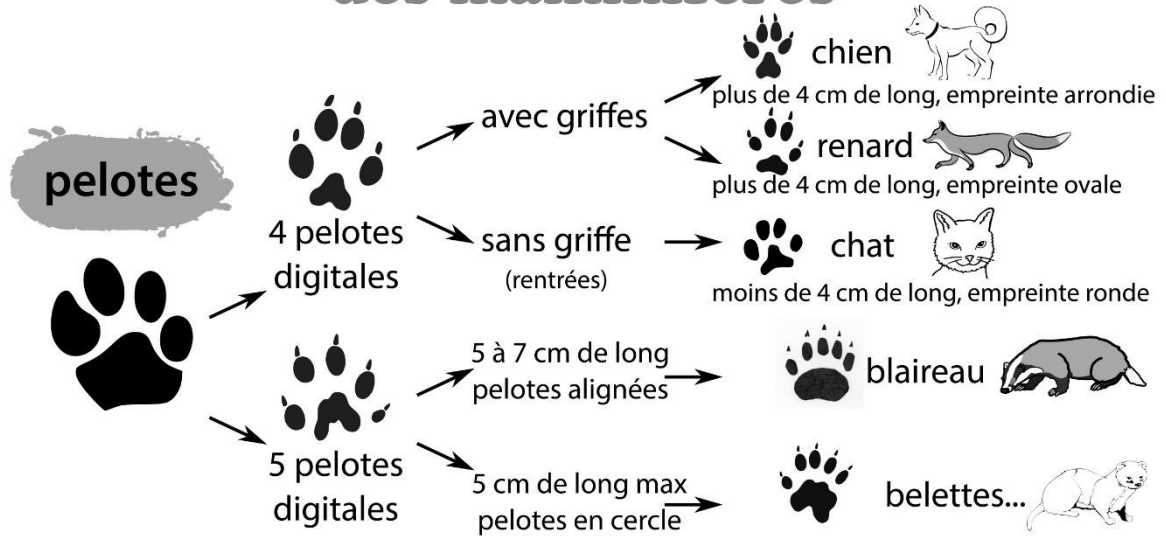




ETIQUETTES UTILISEES PENDANT L'ANIMATION

TRACES ET INDICES

Clé de détermination des empreintes des mammifères



Piste de travail : faire des « pièges » à traces autour de l'école.

Les pièges à trace peuvent être de formes multiples :

- simple couche de sable ou revoir (aménagement d'un piège à empreintes directement en nature à partir du remaniement d'un substrat naturel, de la boue par exemple),
- bac contenant un mélange de sable et d'argile (les proportions sont à trouver soit même pour que l'argile ne sèche pas trop vite tout en marquant bien les empreintes)
- « boîtes » en bois ou en carton ouvertes aux deux bouts contenant une substance colorée au milieu et un support d'impression aux extrémités. Classiquement, de l'encre et du papier buvard sont utilisés. Cependant, il serait également possible d'utiliser de la poussière de craie et des films plastiques. Un appât peut y être disposé.

BIBLIOGRAPHIE / WEBOGRAPHIE

Biodiversité

www.youtube.com/watch?v=e_SQrE0W4C8&t=26s&ab_channel=Salamandre

Chaines alimentaires et réseaux trophiques : .

[www.jardinons-alecole.org/activite-classe-chaines-et-reseaux-alimentaires-au-jardin.](http://www.jardinons-alecole.org/activite-classe-chaines-et-reseaux-alimentaires-au-jardin)

https://www.youtube.com/watch?v=QGxOUgGiGSc&ab_channel=EmilieBiologie

Traces et indices

<https://dessinemoiunehistoire.net/jeu-memory-empreintes-animaux-foret/>